



NÁVOD K OBSLUZE

Vyrobena pro:
MAR-POL s.c.
Suchowola 6a
26-020 Chmielnik, Polsko



Vážený uživateli!

Před použitím tohoto zařízení si prosím pečlivě přečtěte návod k obsluze! Nedemontujte zařízení. Demontáž může způsobit poškození a také může ohrozit bezpečnost obsluhy.

Dodržování následujících doporučení umožní bezpečné a dlouhodobé používání našich zařízení. Děkujeme, že jste si zakoupili náš výrobek, přejeme Vám spokojenost s jeho používáním. Tato ostříčka se vyznačuje maximální bezpečností a jednoduchou obsluhou, je to spolehlivé, vysoce výkonné zařízení s rychlou instalací a připraveností k použití. I když je snadné ho obsluhovat, musí být jeho provoz v souladu s požadavky tohoto návodu a s platnými bezpečnostními předpisy na území, kde se používá.

Pravidla poskytování první pomoci

Osoby, které jsou zasaženy elektricky proudem je potřeba odpojit od zdroje napájení nebo je zajistit suchým izolátorem, zasaženou osobu je potřeba odsunout z dosahu elektrického kabelu. Dávejte pozor, abyste se nedotkli zasažené osoby holýma rukama, dokud nebude z dosahu elektrického vedení. Je potřeba okamžitě přivolat pomoc, kvalifikovaný a proškolený personál.

VYSVĚTLENÍ PIKTOGRAMŮ



Bud'te opatrní



Seznamte se s obsahem návodu k obsluze



Používejte ochranné rukavice



Používejte ochranu zraku, sluchu a hlavy



2. třída elektrické izolace



Výrobek splňuje požadavky EU



Vyberte vhodnou metodu recyklace



Nevhazujte elektrické zařízení do odpadků

BEZPEČNOSTNÍ PRAVIDLA

Nedodržování následujících upozornění a zasahování do konstrukce ostříčky zbavuje výrobce odpovědnosti za škody vyplývající z provozu zařízení způsobené osobám, zvířatům a majetku nebo samotnému zařízením a ruší záruční práva.

a) Uživatel nesmí překročit maximální parametry, pro které bylo zařízení navrženo

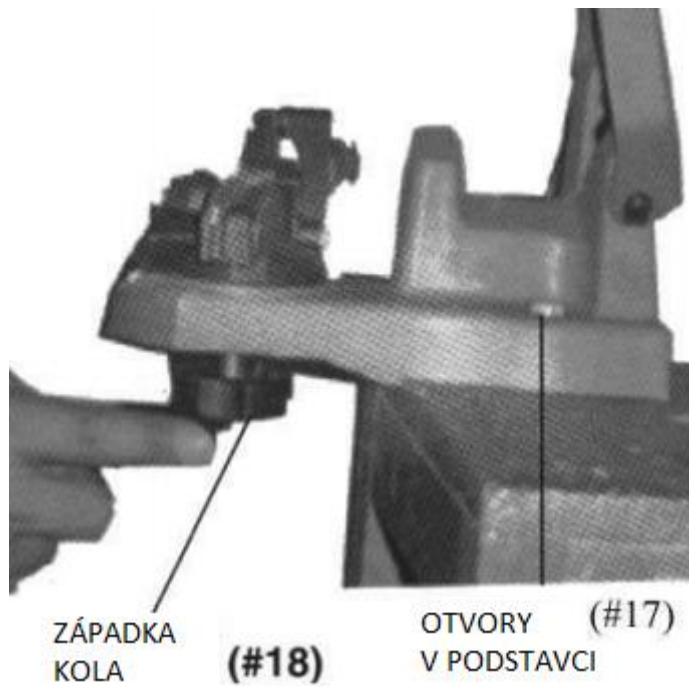
- b) Před zapnutím se ujistěte, že napájecí kabel a ostatní prvky zařízení jsou v dobrém stavu a je potřeba zkontrolovat úplnost brusky.
- c) Nevystavujte elektrická zařízení dešti. Nepoužívejte elektrické zařízení ve vlhkých nebo mokřích místech. Udržujte pracoviště dobře osvětlené. Nepoužívejte elektrické zařízení v přítomnosti hořlavých kapalin nebo plynů.
- d) Oblečte se vhodně, nenoste volné oblečení nebo šperky. Mohou být zachyceny o pohyblivé části. Doporučuje se nosit ochranu hlavy, která přidrží dlouhé vlasy.
- e) Používejte ochranné brýle.
- f) Dávejte pozor na napájecí kabel, nikdy nepřenášejte zařízení tak, že ho držíte za kabel a neodpojujte jej ze zásuvky potáhnutím za kabel. Chraňte kabel před teplem, olejem a ostrými hranami.
- g) Obráběné prvky pevně zajistěte.
- h) Nepoužívejte brusný kotouč jiných rozměrů než ty, které jsou uvedeny ve specifikaci.
- i) Nezapomeňte na údržbu zařízení. Udržujte zařízení ostré a čisté pro jeho lepší a bezpečnější provoz. Proveďte uvedené pokyny za účelem mazání nebo výměny prvků vybavení. Pravidelně kontrolujte kabely zařízení, a pokud jsou poškozené, nechte je opravit autorizovaným servisem. Udržujte rukojeti suché, čisté a bez nečistot od oleje nebo maziva.
- j) Odpojte zařízení z napájení před údržbou nebo výměnou vybavení, jako jsou kotouče, pracovní koncovky a nože, pokud jej nepoužíváte. Je zakázáno sundávání vnějších krytů při zapnutém zařízení do sítě. Jakákoli manipulace se zařízením vlastními silami je zakázána a může vést ke zhoršení bezpečnostních podmínek.
- k) Držte ruce mimo dosah ostření.
- l) Po dokončení práce odpojte ze sítě napájecí kabel zařízení.

OBSLUHA OSTŘIČKY

Pozor: Veškeré instalační činnosti, výměnu brusného kotouče a nasazování řetězu je nutno provádět při vypnutém zařízení z napájecí sítě!

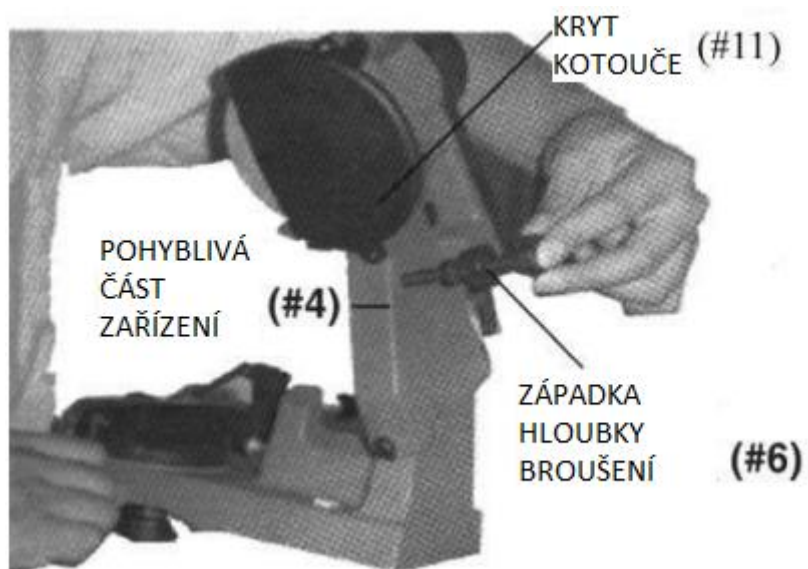
MONTÁŽ K PODKLADU:

- a) Při instalaci dbejte na to, aby západkou kola (#18) bylo možné volně otáčet
- b) Připevněte ostříčku na stabilní povrch pomocí dvou otvorů v podstavci (#17)

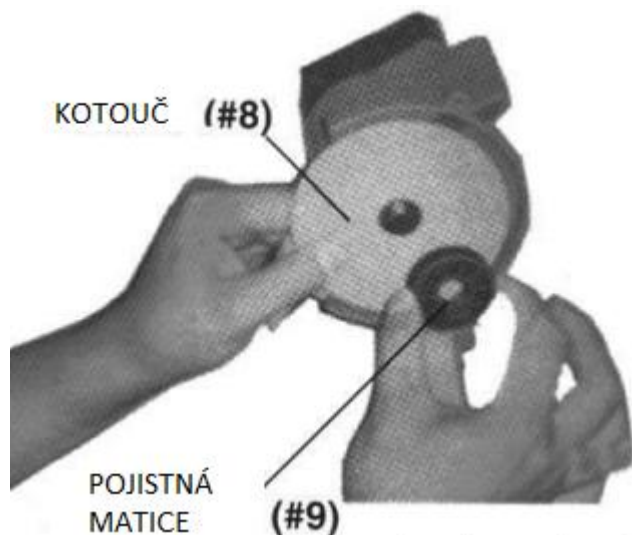


MONTÁŽ (VÝMĚNA) KOTOUČE:

a) Odšroubujte tři šrouby držící kryt kotouče (#11) a sundejte ho



b) Odšroubujte pojistnou matici kotouče (#9) a sundejte kotouč (#8)



c) Nasadte nový kotouč, věnujte pozornost přesné poloze na rukojeti, utáhněte matici ručně, bez použití nástrojů, protože by to mohlo poškodit kotouč. Kotouč nesmí mít žádné trhliny, otřepy. Chcete-li zjistit, zda kotouč nemá neviditelné praskliny, zavěste jej na provázku přes středový otvor a klepněte do něj nekovovým předmětem (například rukojeti šroubováku). Pokud je v dobrém stavu, měl by vydat kovový zvuk.

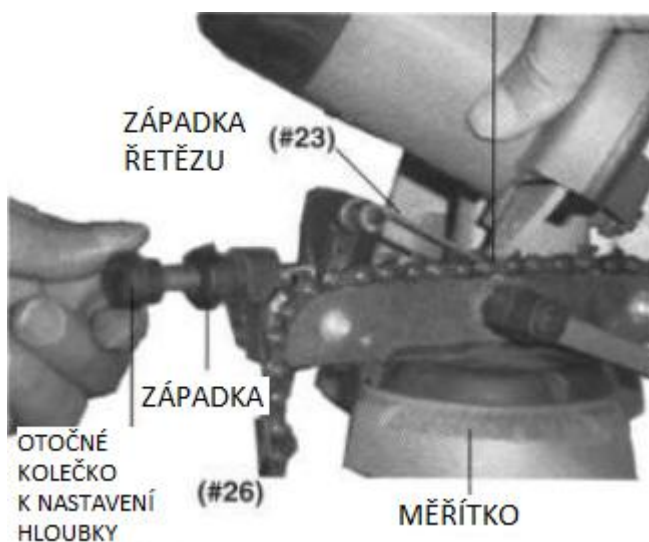
d) Namontujte kryt kotouče (#11). Je zakázáno používat ostříčku bez krytu!

OSTŘENÍ:

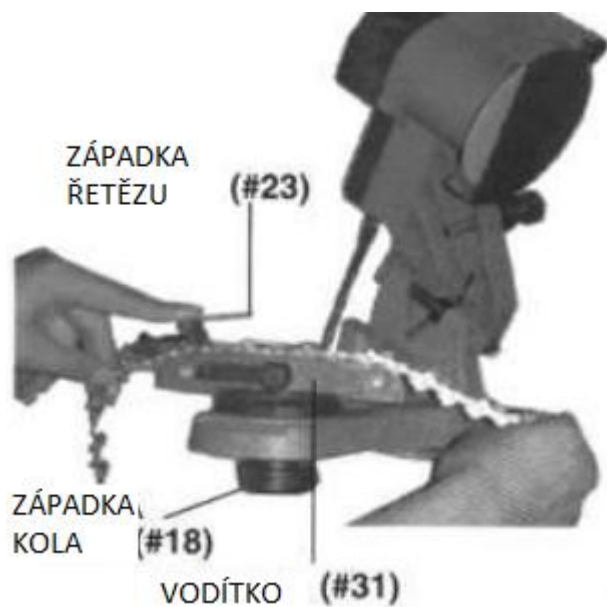
a) Vyčistěte řetěz bez použití hořlavých kapalin, osušte řetěz.

b) Zvedněte západku řetězu (#23) a zajistěte řetěz proti posuvu ve vodítku (#31)

c) Uvolněte otočné kolečko západky kola (#18), otáčejte kolečkem až k nastavení doporučeného výrobcem úhlu ostření řetězu. Dotáhnutím otočného kolečka zajistíte otáčení kola.



d) Nakloňte horní část zařízení (#4) až do styku kola se zuby řetězu



e) Západku (#6) nastavte na požadovanou hloubku ostření

f) Otočným kolečkem se západkou (# 26) nastavte tloušťku broušení.

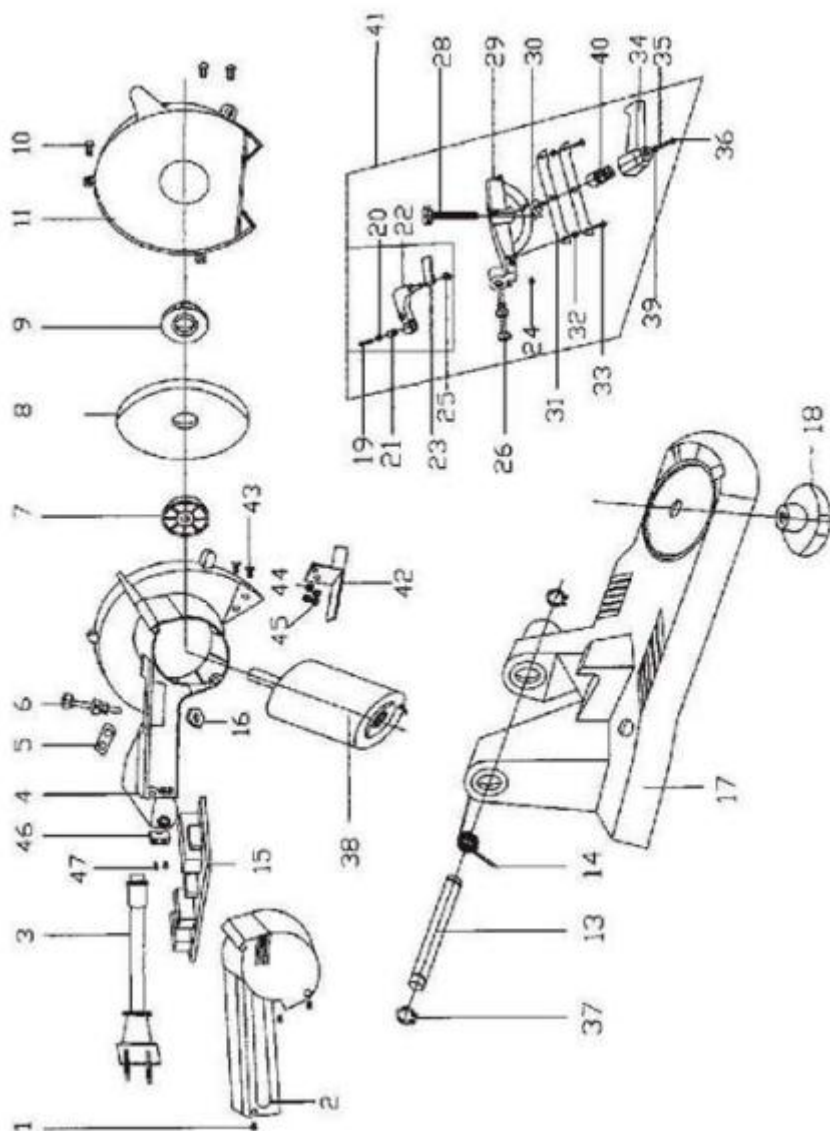
g) Otáčením páčky vpravo (# 34) zajistěte řetěz ve vodítku.

h) Nasaďte si požadované ochranné prostředky a ujistěte se, že v blízkosti nejsou žádné další osoby.

Technické parametry

| | |
|----------------|-----------------------------|
| Model | 2002-B |
| Max. výkon | 85 W |
| Napájení | 230 V |
| Max. otáčky | 4800 ot./min |
| Úroveň vibrací | 3,21 m/s ² k=1,5 |
| Akustický tlak | 95 dBA k=3dBA |
| Rozměr kotouče | 108/23/3,2 mm |
| Hmotnost | 3 kg |

Montážní výkres



ES PROHLÁŠENÍ O SHODĚ

Poslední dvě číslice roku uplatnění označení CE -16

18/1/2016

My jako výrobce:

| | | |
|----------|--|---|
| Výrobce: | MAR-POL S.C. IMPORT-EXPORT A.Widomska, M. Ściana, K. Ściana Suchowola 6A, 26-020 CHMIELNIK, Polsko |  |
|----------|--|---|

prohlašujeme, že výrobek:

| | |
|----------------|------------------------|
| Značka: | MAR-POL |
| Název výrobku: | OSTŘIČKA ŘETĚZŮ |
| Model výrobku: | 2002-B |

splňuje požadavky následujících norem a harmonizovaných norem:

EN 61029-1:2009+A11:2010 - Bezpečnost používání přenosných nástrojů s elektrickým pohonem - Část 2-11: Zvláštní požadavky týkající se integrovaných pil ke zkosenému řezání a stolních pil**EN 61029-2-10:2010 + A11:2013** - Nářadí s elektrickým pohonem, ruční, přenosné, trávnickové a jiné zahradnické - Bezpečnost používání - Část 3-1: Zvláštní požadavky týkající se přenosných stolních pil**EN ISO 12100:2012** - Bezpečnost strojů - Všeobecné zásady navrhování - Posouzení rizik a snižování rizik

a splňuje základní požadavky následujících směrnic:

2006/42/ES - Směrnice Evropského parlamentu a Rady ze dne 17. května 2006 ve věci strojů**2002/95/ES** - Směrnice Evropského parlamentu a Rady ze dne 27. ledna 2003 ve věci omezení používání některých nebezpečných látek v elektrických a elektronických zařízeních

Osoba oprávněná k přípravě a uchování technické dokumentace:

Krzysztof Ściana

MAR-POL S.C. IMPORT-EXPORT

A. Widomska, M. Ściana, K. Ściana

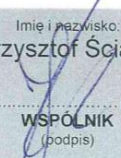
Suchowola 6A, 26-020 CHMIELNIK, Polsko

Toto prohlášení se vztahuje výhradně na stroj ve stavu, v jakém byl uveden na trh. Nezahrnuje náhradní součástky přidávané koncovým uživatelem nebo jakékoli námi neodsouhlasené změny.

Toto prohlášení o shodě je základem pro označení výrobku značkou CE. Toto prohlášení o shodě je vydáno na výhradní odpovědnost výrobce.

Suchowola, 6. května 2016

(místo a datum vystavení)

| | | |
|--|--|---|
| Imię i nazwisko: Anna Widomska  WSPÓLNIK (podpis) | Imię i nazwisko: Krzysztof Ściana  WSPÓLNIK (podpis) | Imię i nazwisko: Mariusz Ściana  WSPÓLNIK (podpis) |
|--|--|---|

Záruční list

název zařízení:
typ / model:
datum prodeje:
poznámky:

.....
podpis a razítko prodejce

Záruční podmínky

V souladu se zákonem č. 136/2002 Sb. se na Vámi zakoupený výrobek poskytuje záruka na dobu 24 měsíců od data prodeje. V případě nákupu zboží používané pro obchodní nebo podnikatelskou činnost je záruční doba 12 měsíců. Záruka je poskytována pouze v případě, že jsou výrobky používány v souladu s návodem k obsluze a způsobu použití.

Ze záruky jsou vyjmuty všechny díly podléhající přirozenému opotřebení, přetížením, použitím výrobku k jiným účelům, než ke kterým je určen a na závady vzniklé při dopravě nebo nesprávným (neodborným) zacházením. Za nesprávné zacházení považujeme příklad, kdy nebyl brán zřetel na návod k obsluze a obecně závazné předpisy pro práci s výrobkem. Obdobně se hodnotí i pokus o neodbornou opravu nad rámec doporučené údržby.

Záruka se vztahuje výlučně na závady způsobené vadou materiálu, výrobní montáže nebo technologií zpracování.

Nárok na uplatnění záruky zaniká:

- 1) výrobek nebyl používán v souladu s návodem k obsluze
- 2) byl proveden jakýkoliv zásah do konstrukce stroje bez předchozího písemného souhlasu firmou KAXL s.r.o.
- 3) výrobek byl používán v jiných podmínkách nebo k jiným účelům, než ke kterým je určen
- 4) byla některá část výrobku nahrazena neoriginální součástí
- 5) k poškození výrobku nebo k nadměrnému opotřebení došlo vinou nedostatečné údržby
- 6) škody vzniklé působením vnějších mechanických, teplotních či chemických vlivů
- 7) vady byly způsobeny nevhodným skladováním, či manipulací s výrobkem
- 8) výrobek byl používán (pro daný typ výrobku) v agresivním prostředí např. prašném, vlhkém
- 9) výrobek byl použit nad rámec přípustného zatížení

Záruka se nevztahuje na položky, u kterých lze očekávat opotřebení v důsledku jejich normální funkce (např. opotřebení uhlíků, zapalovací svíčka atd.)

Pro provoz výrobků používejte pouze doporučené příslušenství a originální náhradní díly.

Nároky uplatňujte ihned po zjištění závady u prodejce, který Vám výrobek prodal, a informujte se o možnostech opravy v pověřené opravně. Nebude-li se na Vámi uplatňovanou závadu vztahovat záruka, budou Vám fakturovány práce a náklady spojené s kontrolou a montáží a demontáží součástí.

Při uplatňování nároků předložte řádně vyplněný záruční list nebo jiný doklad o koupi opatřený datem prodeje.

Do opravy předávejte výrobek v čistém stavu, řádně vyčištěný, zbaven prachu či špíny. Spolu s výrobkem zašlete i jeho originální příslušenství k určení přesné diagnostiky závady.

Při zasílání dopravní službou vylijte z výrobku nespoteřované palivo a olej. Výrobek řádně zabalte, nejlépe do původního obalu tak, aby nedošlo k jeho poškození. Škody, způsobené nedostatečným zabaláním zásilky, nelze uznat jako záruční vady!

Do motorů používejte jen paliva a oleje odpovídající klasifikace, popř. paliva a oleje doporučené značkovým prodejcem. Vzniklé škody, způsobené používáním nevhodného paliva a nevhodných olejů, Vám nebudou v záruce uznány.